

西安市未央区农产品质量安全检验检测中心 2021 年度部门决算分析报告

一、单位情况

（一）基本情况。

1. 主要职能。

西安市未央区农产品质量安全检验检测中心成立于 2006 年 9 月，属全额拨款事业单位。

事业单位法人证书核定的职责和范围为：承担未央区农业行政主管部门下达的农产品质量安全执法检验工作；负责指导辖区农产品生产基地和批发市场开展检测工作；负责辖区农产品质量安全监督检查的抽样和生产过程中的日常监督检验；承担辖区农产品质量安全方面标准宣传贯彻和技术培训；接受其他委托检验和负责农产品质量安全方面的技术咨询、技术服务工作。

2. 机构情况，包括当年变动情况及原因。

2021 年度机构数 1 个，与上年比无差异。

3. 人员情况，包括当年变动情况及原因。

2021 年底实有人数 10 人，其中职员 2 人（七级职员 1 人，九级职员 1 人），专业技术人员 6 人（中级职称 2 人，助理职称 4 人），工勤技师 2 人。

（二）当年取得的主要事业成效。

1、广泛宣传 加强培训

根据上级业务部门工作部署，结合今年疫情防控工作的需要，中心积极组织辖区内农产品生产基地、企业以及村级监管员参加现场或在线培训学习，培训学习以疫情期间种植园区的基本要求、园区管理和应急管理指南、农产品质

量安全监管、农产品农药残留检测等为主要内容，并与参与者积极展开线上互动，回答提出的问题。全年进行 5 期农产品质量安全知识培训，元月邀请专家现场为欣苗、愚园基地生产者进行农残检测仪器培训；3 月开展草莓专项检查 1 次，对辖区内的草莓生产户进行了农药安全使用宣传；5 月针对村级网格化监管员分批次进行了农药安全知识线上和线下培训；6 月参加 2021 年未央食品安全周宣传活动，现场对市民进行农产品质量安全宣传；10 月对愚园果业责任有限公司进行全国农产品全程控制技术体系操作系统现场培训指导企业完成全国农产品全程控制技术体系网上申报工作。

全年为辖区农产品生产基地及个体生产户现场发放农产品质量安全法律法规手册、生产记录及禁止使用和限制使用农药公告等宣传资料 510 余份，现场指导科学合理使用农药，对农药包装废弃物进行妥善处理等。抓住未央食品安全周活动契机，现场进行农产品质量安全宣传，发放宣传材料 60 余份；利用开展农产品质量安全监督检查工作同时发放宣传材料 410 余份；充分利用微信、网络等媒体加强信息沟通，及时通报农产品工作开展情况并按时报送农产品质量安全动态信息。全年报送农产品质量安全、十四运安全隐患排查整治等各类信息 40 余份。

2、农产品质量安全检测

今年，“十四运”在西安胜利召开，中心紧紧围绕严把辖区农产品质量安全关，引导标准化生产和放心消费，确保人民群众“舌尖上的安全”为宗旨，积极严格开展辖区产品质量检测。以确保农产品源头质量安全。

全年完成农产品田间取样 300 个样次，完成检测 300

样次，合格率均达 100%。其中：蔬菜检测样 210 个样，水果 80 个样，食用菌 10 个样，圆满地完成了区政府下达的目标任务。全年配合省、市农产品质量安全监督检查例行抽检 3 次，共 78 个样品，经检测全部合格。

3、开展专项整治 加强监管

一年来，中心积极克服新冠疫情给工作带来的不利影响，不断加强对产品质量安全基地的监管力度。全年进行农产品质量安全监督检查 22 次，出动检查人员 168 人次，检查生产经营主体 163 家次。着重对辖区各生产基地建设情况、产地环境、相关规章制度的建立情况、投入品使用情况以及相关记录等情况进行详细检查。对各项记录不健全的生产基地下发整改通知书，限期整改。同时要求各基地严格按照标准化生产，落实好产地准出制度，确保上市农产品质量安全。

3 月份对辖区内的草莓生产基地进行了一次专项检查以及农药安全使用宣传。检查的重点放在是否合理规范使用农药；是否注意农药的安全间隔期；是否安全存放农药；对使用过的农药包装袋是否进行安全处理等方面。在检查的同时对草莓生产户进行了农药安全使用宣传。同时对全区草莓进行了抽样检验监测，草莓抽样监测覆盖率达 98% 以上。

全年对西安愚园果业责任有限公司、西安欣苗食用菌专业合作社、陕西荟萃科工贸有限公司三家农产品规模生产基地进行不定期的督导检查，集中开展农产品质量安全专项整治 3 次。检查主要针对农药库房摆放不整齐、农药和其他物品混放等现象提出整改要求。要求其必须严格将农药和其他物品进行隔离存放；对农药进行规整，整齐摆放等方面。

同时为欣苗、愚园基地发放了农产品质量追溯项目的农残检测仪器及沾虫板，并邀请专家现场进行了农残检测仪器培训。

年中根据网格化监管工作的实际工作情况，中心积极协助辖区各街办对村级监管员进行人员调整，对更新的村级监管员进行了网上培训。5月13日对全区村级监管员进行了监管知识培训，参与培训人员40余人。有效织密了村级监管的网格化监管密度。同时不定期对零散种植户进行检查督导，要求零散生产者遵法守规，严禁使用禁用或限制使用的农药，确保农产品质量安全。

4、农产品质量安全追溯体系建设

为全面提升我区的农产品质量安全监督管理工作，中心不断加强督促和帮助已经加入农产品质量安全追溯系统的单位，加快追溯体系的建设步伐。近年来，经过多次的操作实践，西安愚园果业责任有限公司农产品质量安全追溯工作已经顺利开展起来，今年使用农产品质量追溯彩标9个，碳带11个。截至目前该基地已使用农产品质量追溯码14502份。

5、农产品合格证的推广工作

为了进一步保障农产品质量安全，为广大市民提供放心、合格、优质的农产品，更好的做好农产品质量追溯工作，今年为西安愚园果业责任有限公司发放西安市食用农产品合格证15000份，目前该基地已经使用合格证14500份。5月28日，中心组织为该基地送去市农检中心2020年合格证使用奖励农资（肥料、农药）一批，从而大大调动了基地广泛使用农产品合格证的积极性，加快了我区农产品合

格证推广工作的步伐。

6、积极推进建立农产品种植监管名录工作

今年根据上级业务部门工作安排，中心积极组织做好辖区农产品种植监管名录工作。集中力量对所有的农产品种植户进行生产名录登记，登记内容包括种植者姓名、地址、种植品种、销售渠道等信息。目前已经完成登记核实 165 户，共计约 1475.3 亩，其中蔬菜种植户 117 户，约 995.5 亩；草莓种植户 44 户，约 402 亩，其它水果种植户（桃、樱桃、葡萄、核桃、梨树）8 户，约 77.8 亩。

7、做好农产品质量安全信息上报

今年，为积极配合十四运在我省胜利召开，有效做好疫情防控工作，防范重大农产品安全事故的发生，中心将加强信息沟通、及时通报农产品工作开展情况作为工作重点，按时按要求向上级部门报送各类农产品质量安全动态信息。全年共报送农产品质量安全、疫情防控排查、十四运安全隐患排查整治等各类信息 40 余份。上报市农检中心月报 12 份，上报局畜牧科农产品质量安全检测情况统计表 12 份。全年未发生重大农产品安全事故。

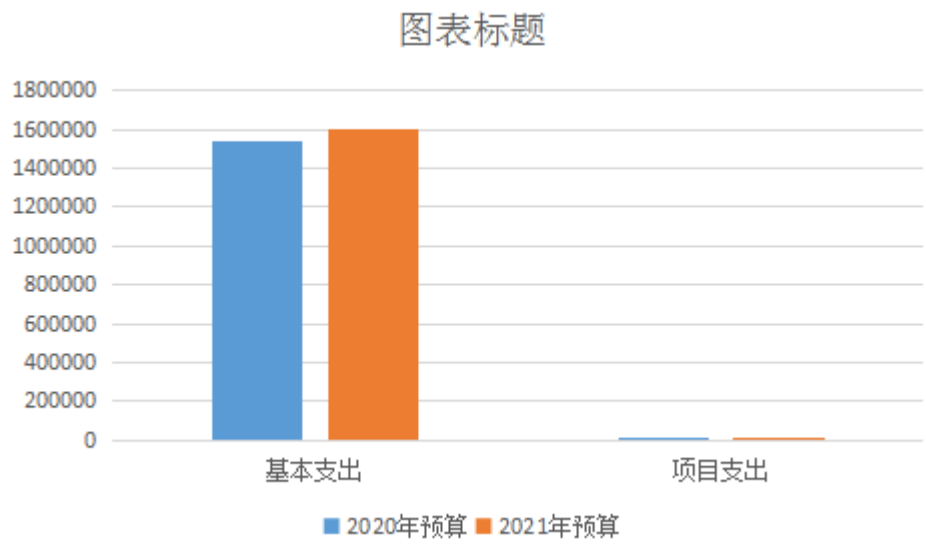
二、收入支出预算执行情况分析

（一）收入支出预算安排情况。

2020 年预算数为 1551575 元，其中基本支出 1538975 元，项目支出 12600 元。2021 年预算数为 1614858 元，其中基本支出 1602258 元，项目支出 12600 元。

2021 年较上年预算数增加 63283 元，其中基本支出增加 63283 元，项目支出与上年保持一致，增加原因为人

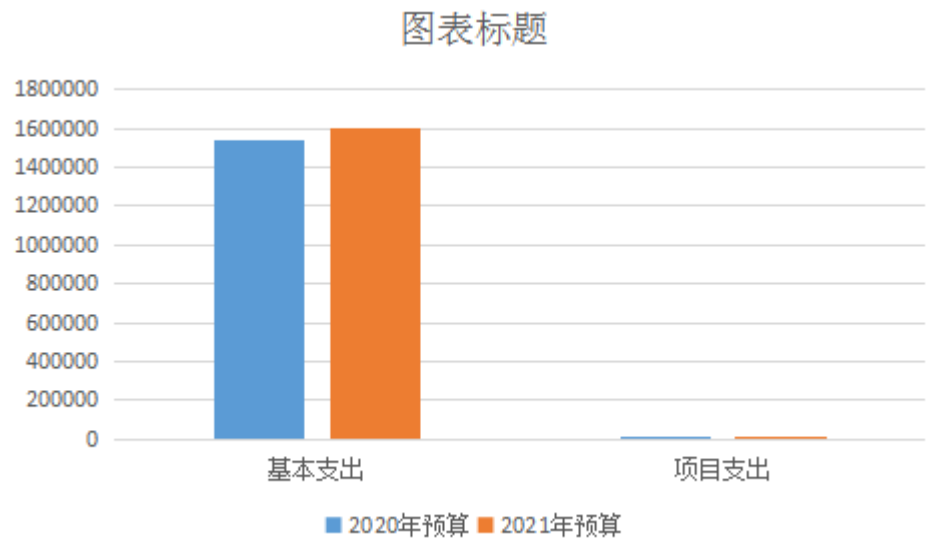
员经费支出增加 63283 元) ， 项目支出不变。



(二) 收入支出预算执行情况。

1. 收入支出与预算对比分析。

(1) 2021 年预算数为 1614858 元，其中基本支出 1602258 元，项目支出 12600 元。2021 年较上年预算数增加 63283 元。2021 年决算数为 2002276.13 元，其中基本支出 1989676.13 元，项目支出 12600 元。



(2) 差异原因分析。差异较大的应分析到具体收入支出功能科目和具体单位。

工资福利支出决算数与预算数差异较大，主要差异为奖金增加，项目支出较上年减少 19500 元，主要差异为项目减少。

2. 收入支出结构分析。

(1) 各项收入占总收入的比重，各项支出占总支出的比重（可分别制作饼状图）。

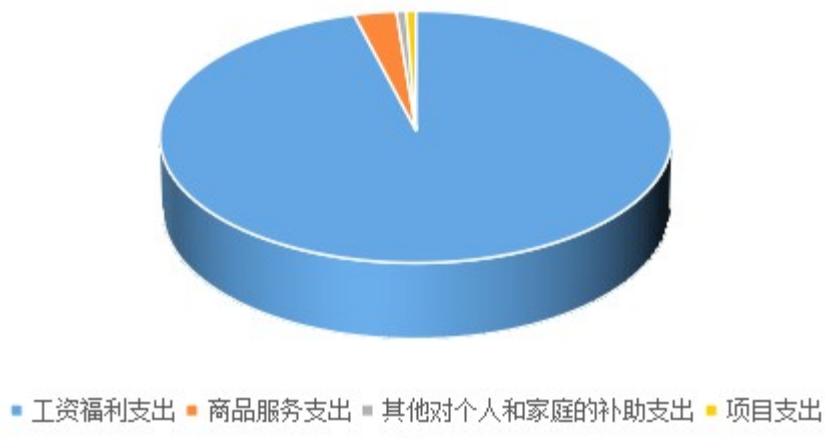
2021 年总收入 2002276.13 元，其中：基本支出 1989676.13 元，项目支出 12600 元。

2021年收入



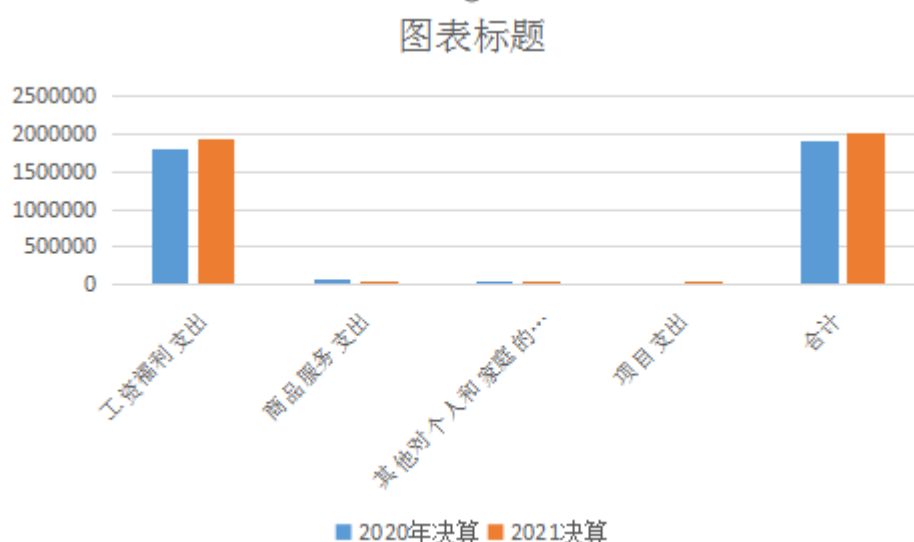
2021 年总支出 2002276.13，其中：工资福利支出 1920282.12 元，商品和服务支出 56494.01 元，其他对个人和家庭补助支出 12900 元，项目支出 12600 元。

2021年支出



(2) 收入支出与上年度对比情况及原因分析(可用柱形图或折线图)。

项目名称	项目类别	2020 年决算数	2021 年决算数
合计		1912953.92	2002276.13
一、基本支出		1880853.92	1989676.13
人员经费	工资福利支出（统发）	1816822.66	1933182.12
公用经费	公用经费（统发）	64031.26	56494.01
二、项目支出		32100	12600
1、农产品质量安全网格化村级监管员补贴	农产品质量安全经费	12600	12600
2、农业生产发展	农产品质量安全经费	19500	-----



(1) “三公”经费支出情况:

2020 年三公经费支出 4317.22 元。2021 年三公经费

支出 9345.71 元。2021 年三公经费支出较上年度增加 5028.49 元。

(2) 会议费支出情况：

2021 年无会议费支出。与上年数据保持一致。

(3) 培训费支出情况

2021 年无培训费支出。与上年数据保持一致。

(4) 其他对单位影响较大的支出情况。

无。

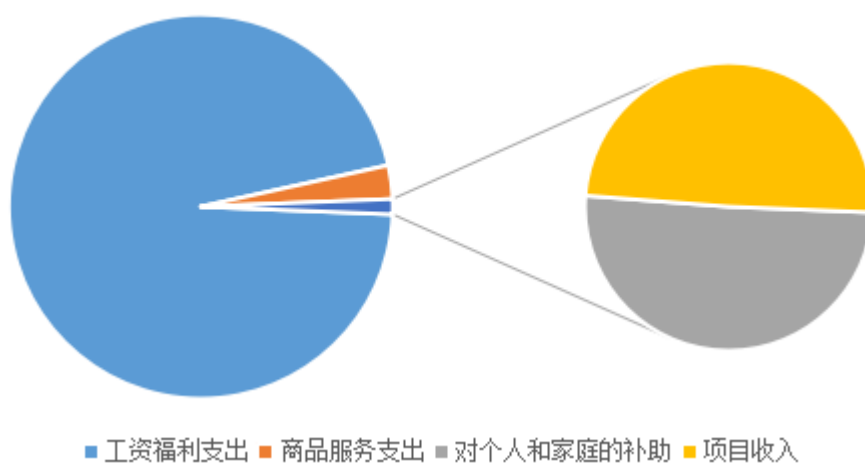
(5) 重点经济分类支出中存在的问题及改进措施。

无。

4.财政拨款收入、支出分析。

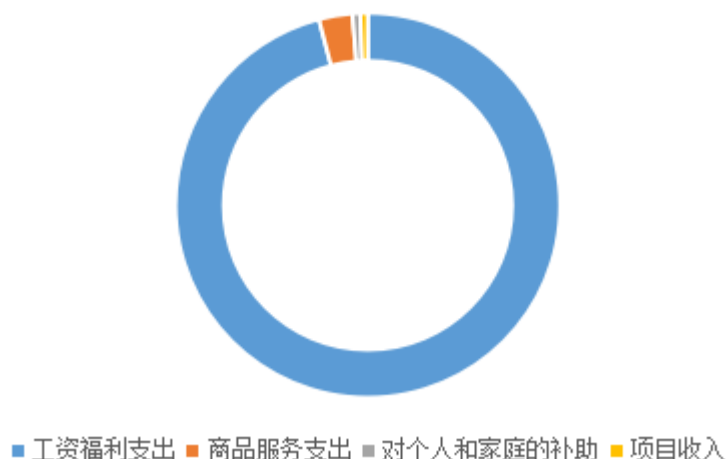
2021 年财政拨款收入 2002276.13 元，其中：工资福利支出 1920282.12 元，商品和服务支出 56494.01 元，对个人和家庭补助支出 12900 元，项目支出 12600 元。

2021财政拨款收入



2021 年财政拨款支出 2002276.13 元，其中：工资福利支出 1920282.12 元，商品和服务支出 56494.01 元，对个人和家庭补助支出 12900 元，项目支出 12600 元。

2021财政拨款支出



(三) 年末结转和结余情况。

1. 分资金来源、资金性质结转和结余情况，特别是项目经费结转和结余情况。

无。

2. 结转和结余规模较大的原因分析及消化结转和结余的对策。

无。

(四) 与预算支出相关的其他指标分析。

W027010		2021 年 12 月 31 日			会政财 01 表
编制单位：	西安市未央区农产品质量安全检验监测中心				单位：元
资 产	期末余额	年初余额	负债和净资产	期末余额	年初余额
流动资产：			流动负债：		
货币资金			短期借款		
短期投资			应交增值税		
财政应返还额度			其他应交税费		

应收票据			应缴财政款		
应收账款净额			应付职工薪酬		
预付账款			应付票据		
其他应收款净额			应付利息		
存货			预收账款		
待摊费用			其他应付款		
一年内到期的非流动资产			预提费用		
其他流动资产			一年内到期的非流动负债		
流动资产合计			其他流动负债		
非流动资产：			流动负债合计		
长期股权投资			非流动负债：		
长期债券投资			长期借款		
固定资产原值	402116.00	402116.00	长期应付款		
减：固定资产累计折旧	325134.72	285742.45	预计负债		
固定资产净值	76981.28	116373.55	其他非流动负债		
工程物资			非流动负债合计		
在建工程			受托代理负债		
无形资产原值			负债合计		
减：保障性住房累计折旧			净资产：		
保障性住房净值			累计盈余	76981.28	116373.55
长期待摊费用			专用基金		
待处理财产损益			权益法调整		
其他非流动资产			无偿调拨净资产		
非流动资产合计	76981.28	116373.55	本期盈余		
受托代理资产			净资产合计	76981.28	116373.55
资产总计	76981.28	116373.55	负债和净资产总计	76981.28	116373.55

（五）绩效目标完成情况。

1.概述项目绩效目标完成情况。

按项目安排，完成全年各项工作任务。

2.概述本单位整体支出绩效目标实现情况（如有）。

按项目安排，完成全年各项工作任务。

（六）当年预算执行及绩效管理存在问题、原因及改进措施。

无

三、本年度部门决算等财务工作开展情况

（一）本单位财务管理、绩效管理、决算组织、编报、审核情况。

（二）本单位决算及绩效信息公开工作开展情况。

（三）对单位决算管理及报表设计的意见建议。

（四）对加强部门决算数据分析利用工作的建议。

注：收入支出预算执行情况分析可参考部门决算分析评价表（见软件查询模板）及行政事业单位财务分析指标（附后）。

附：

二、事业单位财务分析指标

1.预算收入和支出完成率，衡量事业单位收入和支出总预算及分项预算完成的程度。计算公式为：

$$\text{预 算 收 入 完 成 率} = 2002276.13 \div 1614858 \times 100\% = 123.99\%$$

$$\text{预 算 支 出 完 成 率} = 2002276.13 \div 1614858 \times 100\% = 123.99\%$$

2.人员支出、公用支出占事业支出的比率，衡量事业单位事业支出结构。计算公式为：

$$\text{人 员 支 出 比 率} = 1933182.12 \div 2002276.13 \times 100\% = 96.55\%$$

$$\text{公 用 支 出 比 率} = 56494.01 \div 2002276.13 \times 100\% = 2.82\%$$

3.人均基本支出，衡量事业单位按照实际在编人数平均的基本支出水平。计算公式为：

人均基本支出 = $1989676.13 \div 11 = 180879.65$ 元

此外，行业事业单位还可根据相关财务制度规定和分析需要增加相关分析指标，如：

1.财政拨款依存度，衡量部门（单位）对财政拨款的依赖程度。

财 政 拨 款 依 存 度 =
 $2002276.13 \div 2002276.13 \times 100\% = 100\%$